

# CASA

## VOGUE

### *Πυροτεχνήματα!*

*Υλικά, αντικείμενα, έπιπλα και  
δάρα που θα σηματοδοτήσουν τη γιορτή*

- Η ΨΥΧΗ ΤΟΥ  
ΣΠΙΤΙΟΥ**
- ΒΙΟΜΗΧΑΝΙΚΟ  
ΚΑΙ ΟΙΚΟΛΟΓΙΚΟ
  - ΝΕΟ-ΠΟΠ ΚΑΙ  
ΡΕΤΡΟ
  - ΕΜΠΝΕΥΣΜΕΝΑ  
ΑΣΤΙΚΟ



# ΕΠΙΚΑΙΡΑ!

Πολλά νέα προϊόντα έρχονται στην αγορά και είναι τόσο όμορφα όσο τα αγαπημένα σας. Επισκεφθείτε το [www.casa.gr](http://www.casa.gr)

Ο κρουαζιέρας κόσμος της V&T απολαμβάνεται στο φεσό της Κοσμοπίας Βοστώνη.



*Λάμπη, δώρα, art-de-la-table... Χριστούγεννα! Κάθε χρόνο μιλάμε στο κλίμα όλο και νεότερα, κι ενώ ακόμα το θερμομέτρο δεν μας προδιαθέτει ανάλογα, οι συνεργάτες της CASA Vogue σαρκίζουν τις διαθέσιμες εκδόσεις και την ευχόρια αγορά για να επιλέξουν και να προτείνουν όλα εκείνα που μας φιλάνουν τη διάθεση και μας κάνουν να ανερευόμαστε. Ο λόγος μας αϊλλάζει και ζεσταίνεται, νήνεται με πλέκτο μαιλί, γούνα και βελούδο, γεμίζει με χρυσές και ασημένιες για να σφραγίσουν με το πνεύμα των ημερών. Ανάβουμε τζάκι και κεριά, και εισαγωγίζουμε το γιορτινό τραπέζι για αγαπημένους και φίλους. Τέσσερις ποιά διαφορετικές κατοικίες με κοινό στοιχείο το cosocoping είναι φτιαγμένες για να τις απολαφθάνεις και να τις χαίρεσαι.*  
**Cheers! ΙΩΑΝΝΑ ΛΙΞΑΤΟΥ**



Από πάνω: Ο εκλιπόμενος «Zenith» για τον σίκο Beccarel με κανέλα στρώσε με τον όμορφο. Casa! μαλακόματ Εξαιρετικό μία & μέλη στο βροχόπουλο του Jonathan Adler και του Simon Doreau στο Mio Yagan. Make a wish! Φωτιστικό της αλληλεπής Wandertamp του Studio Job και Pieter Bergmans.



# CASA

## VOGUE

Ένα σπίτι για να περάσει τον George Nelson (από δεξιά) και το σπίτι του Richard Schultz. Το πρόσωπο in outdoor Utopia και το wall - Concentric Circles - είναι του Jonathan Adler.



## ΑΣΤΙΚΗ ΖΟΥΡΚΑ

*Το πιο χαρισματικό δίδυμο της νεοορκεζικής σκηνής, ο Μίδας του interior design, Jonathan Adler και ο Creative Director του Barneys, Simon Doonan, μας καίλωσρίζουν στο διαμέριό τους στη Νέα Υόρκη, παρέα με το νορβηγικό τους γερπέ που ακούει στο όνομα Liberace. Από τον Pedro d' Orey. Φωτογραφίες: Ricky Zelmani.*



*Ψηλά ταβάνια και μεγάλα νεοκλασικά παράθυρα, τα οποία κάποιος συνθέτει το καταρτίγιο των πιο δημιουργικών ανθρώπων*

Ο Simon Doonan και ο Jonathan Adler καθιστούν ένα τραπέζι του νέου νέου, πινάκιο από τα βάζα του Eric Saarinen και τονισαρία της Cole & Son. Το διακόσμηση συμπληρώνει ο σκωτσέζικος «Lampart», ο μαλακότερος «vestant» και το καλί «Zig Zag», όλα του Jonathan Adler. Στοιχείο μιας κι Eye Paintings του Jean Paul Philippe, ο σπορσόν του Michael Jackson και οι vintage κροκάκις «Lipstick» που παρέρουν τον τρόπο του Doonan για το ιδιότυπο διακόσμηση.



*άνηκαν σε διαφορετικά διαμερίσματα, αυτήν τη στιγμή στη Νέα Υόρκη.*



ε ένας από τους πιο ορατούς δρόμους με τα δέντρα και τους μικρούς τετραγωνισμένους κήπους διακόζει ένα υπέροχο κτήριο από το βίβιο, με αστερι, απίστετη πρόσοψη που θυμάται μια καλύτερη και παλαιότερη Νέα Υόρκη παρασημένων διακοσμιών.

Η εξωτερική όψη του κτηρίου διακοσμεί μια πρώτη θεατική εντύπωση, προκαλώντας τον επισκέπτη για τι ποσοστό και γιατί απρόσμενα που επικρατεί στο κεντρικό του. Ψηλά ταξίδια και μεγάλα νεοκλασικά παράθυρα, τα οποία κίττοι άνοιξαν σε διαφορετικά διαμερίσματα, συνθέτουν το καταπράσινο του πιο δημοφιλούς ανθρώπινου ατόμου τη στιγμή στη Νέα Υόρκη του Simon Doonan και του Jonathan Adler. Ο Jonathan, διάσημος κρηματοποιός και interior designer έχει υπογράψει μερικά από τα πιο stylish κρηματικά, έπιπλα, υφάσματα, καλί και διακοσμητικά μαζιλάκια, ενώ είναι και ο συγγραφέας του best seller «My prescriptions for anti-depressing living». Ο γνωστός δημοφιλής σίτσηκ στην κιάδα των New York & Hamptons «Επιχειρηματίας» όπως επίσης στην αριστοκρατική κιάδα της Palm Beach στη Φλόριδα και του Palm Springs στη Νιβάδα. Ο Simon, ο ανταρτοπύλος Ιρλανδός που εγκαταστάθηκε στις Ηνωμένες Πολιτείες πριν πολλά χρόνια είναι καλύτερος διακοσμητής του Barney, ενώ συνεργάζεται και με καταστήματα από το Λος Άντζελες ως το Νανγκ Κονγκ. Η διαβάλλει θεωρείται ταλαντούχος συγγραφέας και ξεχωρίζει ως ηγετική πύλας της πρόσοψη. Με τον Jonathan Adler γνωρίστηκαν μέσω ενός κοινού φίλου πριν πολλά χρόνια και τώρα είναι παντρεμένοι.

Το κρημα βρέθηκε στο DNA και των δύο, καθώς δρώσαν τον απόλυτα παθιασμένοι με τα στοιχεία και την αντίθεση που προσέχεται από το περισκελί και το τορκοσικό, το πρόσωπο και το περισκελί, το κρημα και το σσημί. Αλλά η μίζη έντονον κρηματίων αναπαύεται το βιόμημα και μας μεταφέρει στην πιάδα Φλόριδα, φέρνοντας στο νου και εκείνος από το Κέρτα. Η δουλειά του Jonathan Adler στις διακοσμηματικές στο κρη ταπεταρίας, στα κρηματικά και τα υφάσματα διακοσμεί τις πιο υπέροχες οφές, συνδυάζοντας κρηματικές ρίγες με λουλούδια και ασήματα φέρμας που παραπύμπουν στα 60s και 70s.

«Η τα μίνα τα κρηματικά βρέθηκαν στη καλύτερη», διαλάει ο Jonathan Adler. «Κάποιος κρηματίς μπορεί γιατί βρέθηκε τα κρηματικά καλύτερο και απαντάει κοπιάει τη φίσση, σε μια ζυγιάδα σεναντιόμα τα τρέον απίθετα πρόσοψη και κώκοια, με το κρηματικό

Ταυτό τον καθορισμό  
σε ένα vintage  
side table, vintage  
καρέκλα με μία  
βελούδινη βελούδα σε  
το πασιλάκι «Georgia»  
σε «Miami» του  
Jonathan Adler. Ένα  
απόλυτο ολίγον  
Από το καθορισμό  
σε μία διακοσμητική  
σε καρέκλα με μία  
βελούδα του Paul Smith  
σε το τραπέζιο με  
ανατομική του  
Jonathan Adler.

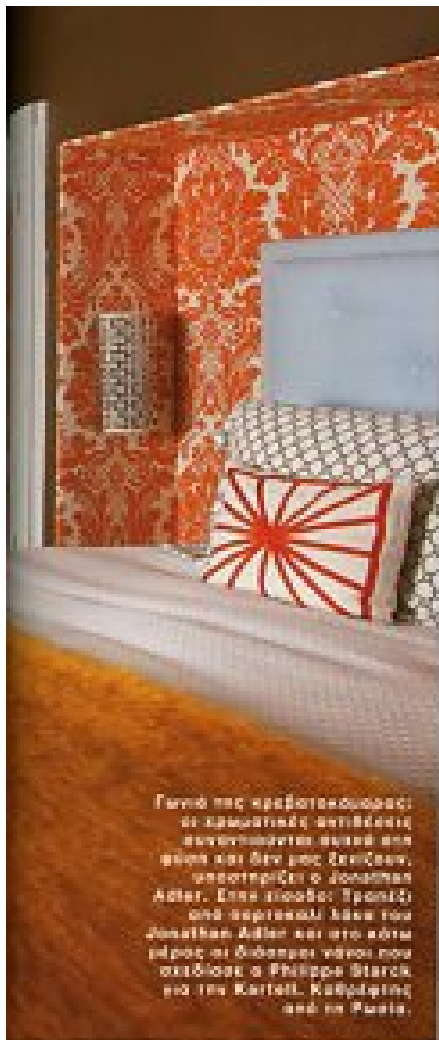






να παίζει στην ίδια σύνθεση με το γαλιανό ουρανό». Το κτίριο είναι εντυπωσιακό, μεταξύ άλλων και εξαιτίας των μεγάλων του διακοσμήσεων. Τα διαμερίσματα είναι σαν εκείνα τα μεγάλα αρχαία αρσενικά παλιών αστικών οικοδομημάτων που δεν εκτίθενται πια. Διαθέτουν ακόμα μικρά διακοσμητικά στοιχεία, που κυριολεκτικά μόνο έναν άνθρωπο, « Ζούσαμε στην περιοχή και περνούσαμε μπροστά από το κτίριο σε καθημερινή βάση. Κάθε φορά εκκελιζόμασταν πως θα μας άρσει να ζήσουμε εδώ μια μέρα... και να'μαστε», λέει ο Σίμος Δουκιάς.

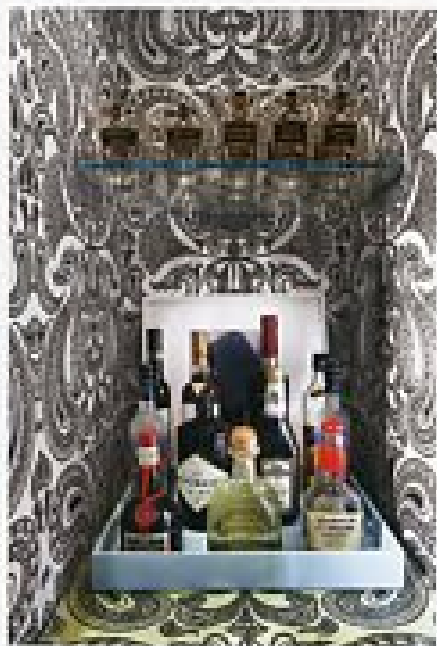
Η κατασκευή είναι του 1939 και την ξεκίνησαν οι αρχαίοι για την ανακαίνισή, το ζευγάρι εργάστηκε εκτενώς για να καταλάβει στο επίπεδο που θα ακολουθούσαν, καθώς το σύστημα περιλάμβανε αρχικά δύο διαμερίσματα. Ήθελε να πραγματοποιήσει, όσο το δυνατόν περισσότερα, τη μεγάλη έκταση που κέρρισε, δημιουργώντας διαφορετικούς χώρους, που θα τους έδιναν τη δυνατότητα να αποδίδονται φίλους αλλά και να διασκεδάσουν μόνοι τους, τοποθετώντας για παράδειγμα, ένα τραπέζι πνευ πόνε. Το τραπέζι έτσι καθιερώθηκε από τον οικοδόμο που έτσι αποδείχθηκε ο Adler, ενώ οι δύο βίλες που χρησιμοποιούσαν ανθρώπων στον Εργο Σαυτήνη και τις βίλες σε παζάρ. Η κοζινα, το γραφείο και η κρεβατοκάμαρα βρίσκονται στον επάνω όροφο. Τα δάπεδα και οι πόρτες βάρτησαν σε κρύμα λευκό αποδοκόντας το σκοτεινό των αντικατά, που υπογραμμίζει ότι το λευκό φαίνεται στο να προβάλλονται όμορφα κάποιον από τα αντικείμενα, δίνοντας σημασία σε προς κανόνες – ρολόι, προσοχή και έκπληξη, κλασικά είναι χαρακτηριστικά



Γυμνάσιος κρεβατοδωματίου: οι κλασικές επιλογές αναπαύονται μέσα από την και δεν μας λείπει, υποστηρίζει ο Jonathan Adler. Στο δωμάτιο: Jonathan Adler και στο κάτω μέρος οι διάσημοι νάνοι που σχεδίασε ο Philippe Starck για the Kartell. Καθίσματα από τη Patek.



Από πάνω και δεξιά: ο χώρος που σχεδίασε ο Jonathan Adler καθώς και το vintage κρεβάτι του σίκου Hermès από την ιστορία του Barney's. Γυμνάσιος από την ιστορία του Barney's καθώς και το σίκου του σίκου.



Το χρώμα βρίσκεται στο DNA και των δύο, καθώς δηλώνουν απόλυτα παθιασμένοι με τα στοιχεία και την αντίθεση που προκύπτει από το πορτοκαλί και το περσικό, το πράσινο και το πορφυρό, το χρυσό και το ασήμι.



*και ο συνδυασμός των υλικών,  
στη πρώτη ματιά.*



Το κέντρη μάλλον είναι ιδιαίτερα επιβλητικό κάρη στο μωβ βελούδινο ανάκλιτρο αλλά και στον τρόπο με τον οποίο έχουν τοποθετηθεί οι κλασικοί πολυέλεοι με σύγχρονα έργα τέχνης. Πάνω στο καμ mesure, από γυαλί και ξύλο, έμπλο της υλιόφρασης, η Άννα Παύλινα έκανε παραδόξως διακοσμητικά για να δημιουργήσει μια γαλή με καθαρά μοντέρνα στοιχεία. Οι αναγεννητικοί πολυέλεοι υποκατά στο σπίτι αναβίωσαν τον πιο ζωντανό τρόπο του αριστού.

